

SH0117

# Wi-Fi Smart IP-Kamera für Innenräume



## ► Verpackungsinhalt

- IP-Kamera x1
- Netzteil x1
- USB-Ladekabel x1
- Schraubenset x1
- Bedienungsanleitung x1

## ► Sicherheitshinweise

Legen Sie das Gerät nicht in direktes Sonnenlicht oder an Orte mit hohen Temperaturen. Dies würde das Gerät beschädigen oder seine durchschnittliche Lebensdauer verkürzen.

Stellen Sie es nicht in der Nähe von Wärmequellen wie Heizkörpern oder anderen Wärme erzeugenden Geräten auf.

Verwenden Sie das Gerät nicht an feuchten Orten wie Terrassen, Kellern oder in der Nähe von brennbaren Flüssigkeiten wie Lösungsmitteln oder Farben.

Das Gerät sollte mit einem Mindestabstand von 2 cm zwischen dem Heizkörper und Ihrem Körper aufgestellt und betrieben werden.

Dieses Produkt ist nur für den Gebrauch in Innenräumen bestimmt. Die Verwendung im Freien kann zu einem Ausfall des Geräts und zu Personenschäden führen.

Halten Sie das Gerät stets trocken und sauber.

Versuchen Sie nicht, das Gerät zu öffnen.

Bei unsachgemäßem Gebrauch haften wir nicht für den Verlust von Daten.

### Herzlichen Glückwunsch zum Kauf dieses Produkts!

Lesen Sie die Anweisungen und Warnhinweise in dieser Bedienungsanleitung sorgfältig durch, bevor Sie das Produkt zum ersten Mal verwenden. Bei Nichtbeachtung kann es zu Beschädigungen des Gerätes kommen. Diese Anleitung wurden mit größtmöglicher Sorgfalt und nach bestem Wissen entwickelt - Irrtum und technische Änderungen vorbehalten.



Elektrische und elektronische Geräte dürfen nach der europäischen WEEE-Richtlinie nicht mit dem Hausmüll entsorgt werden. Deren Bestandteile müssen getrennt der Wiederverwertung oder Entsorgung zugeführt werden, weil giftige und gefährliche Bestandteile bei unsachgemäßer Entsorgung die Umwelt nachhaltig schädigen können.

Sie sind als Verbraucher nach dem Elektroggesetz (ElektroG) verpflichtet, elektrische und elektronische Geräte am Ende ihrer Lebensdauer an den Hersteller, die Verkaufsstelle oder an dafür eingerichtete, öffentliche Sammelstellen kostenlos zurückzugeben. Einzelheiten dazu regelt das jeweilige Landesrecht. Das Symbol auf dem Produkt, der Betriebsanleitung oder/und der Verpackung weist auf diese Bestimmungen hin. Mit dieser Art der Stofftrennung, Verwertung und Entsorgung von Altgeräten leisten Sie einen wichtigen Beitrag zum Schutz unserer Umwelt.

Hiermit erklärt die Firma 2direct GmbH, dass sich die Wi-Fi Smart Indoor IP-Kamera Typ SH0117 in Übereinstimmung mit den grundlegenden Anforderungen und anderen relevanten Vorschriften der Richtlinien 2014/53/EU, 2014/30/EU und 2014/35/EU befindet. Die vollständige Konformitätserklärung finden Sie unter <http://www.2direct.de>

2direct GmbH - Langenstück 5 D-58579 Schalksmühle



## ▲ Einführung

① MicroSD-Kartensteckplatz  
(max. 128 GB)

② Reset-Taste

③ Mikrofon

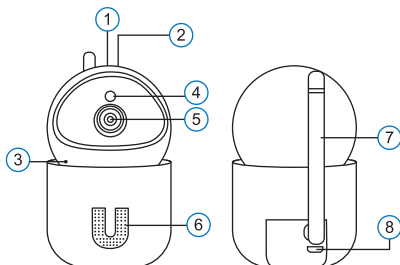
④ Lichtsensor

⑤ HD-Objektiv

⑥ Lautsprecher

⑦ 5 dB-Antenne

⑧ USB-Ladeanschluss



\* Frequenzbereich: 2.350-2.500 MHz

\* Max. Sendeleistung: 0,5 mW

## ▲ App-Konfiguration

Um den SH0117 aus der Ferne nutzen zu können, müssen Sie die App "Smart Life" oder "Megos Smart Home" herunterladen und ein Benutzerkonto registrieren. Die Einrichtung und Anzeige kann über Ihr Smartphone oder Tablet erfolgen.



Smart Life

App Store



Google Play Store



Megos Smart Home

App Store

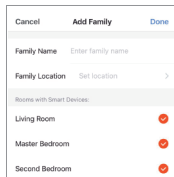
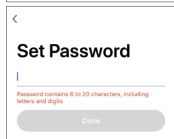
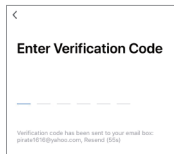
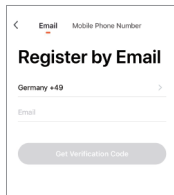
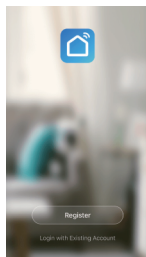


Google Play Store



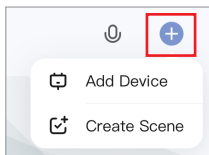
## ▪ Einrichten des App-Benutzerkontos

- ① Erstellen Sie ein neues Konto in der App, klicken Sie auf "Registrieren".
- ② geben Sie Ihre E-Mail-Adresse oder Telefonnummer ein, die Ihr Login-Konto sein wird.
- ③ Akzeptieren Sie die Servicevereinbarung und die Datenschutzrichtlinie.
- ④ Klicken Sie auf "Weiter", Sie erhalten dann einen Verifizierungscode per E-Mail oder SMS. Sie werden die E-Mail oder SMS sofort erhalten. Wenn Sie die E-Mail nicht erhalten, überprüfen Sie bitte Ihren Spam-Ordner. Sollten Sie die SMS nicht erhalten, überprüfen Sie bitte Ihre registrierte Telefonnummer.
- ⑤ Geben Sie den Verifizierungscode ein.
- ⑥ Erstellen Sie ein Passwort, das Sie sich merken können (Buchstaben und Zahlen werden unterstützt).
- ⑦ Bitte geben Sie einen Namen ein, den Sie frei wählen können (z.B. home). Sie können nun auch den Standort und den Raum, in dem sich Ihre SH0117 befindet, bestimmen.



## ▪ SH0117 mit Smartphone/Tablet mit Ihrem Wi-Fi verbinden

- ① Stecken Sie den Netzadapter in eine Steckdose.
- ② Nach 30 Sekunden beginnt die SH0117, das Objektiv zu drehen und gibt einen Bestätigungston ab.
- ① Schalten Sie das Bluetooth Ihres Smartphones/Tablets ein und vergewissern Sie sich, dass es sich mit dem WLAN verbindet.
- ③ Öffnen Sie die App und klicken Sie auf das "+"-Symbol, um "Gerät hinzufügen".
- ④ Wählen Sie "Sicherheit & Videoüberwachung" ► "Sicherheitskamera (Wi-Fi)".
- ⑤ Drücken Sie den Reset-Knopf, bis die SH0117 einen Ton von sich gibt und fahren Sie mit dem nächsten Schritt fort.
- ⑥ Geben Sie Wi-Fi-Konto und Passwort ein.
- ① Die SSID Ihres WLANs wird angezeigt, mit der Sie sich verbinden können. Vergewissern Sie sich, dass Ihr mobiles Gerät mit Ihrem 2,4 GHz WiFi-Netzwerk verbunden ist.
- ① 5 GHz-WiFi-Netzwerke werden nicht unterstützt.
- ⑦ Wenn der QR-Code auf dem Bildschirm erscheint, halten Sie die SH0117-Kamera in Richtung des Smartphones und scannen Sie ihn.
- ① Der Abstand zwischen den beiden sollte 15 bis 20 cm betragen.
- ⑧ Wenn das Pairing erfolgreich ist, ertönt ein Ton. Klicken Sie auf "Ich höre eine Aufforderung" und warten Sie auf die Verbindung.
- ⑨ Wenn der Kopplungsprozess abgeschlossen ist, wird dies in der App angezeigt.
- ① Wenn Sie die SH0117 an der Decke installieren möchten und den Bildschirm umdrehen müssen, gehen Sie bitte zu "Einstellungen" ► "Grundlegende Funktionseinstellungen" und aktivieren Sie die Schaltfläche "Umdrehen".



Sicherheitskamera  
era  
(Wi-Fi)



Please scan the QR code from 15 to 20 cm away

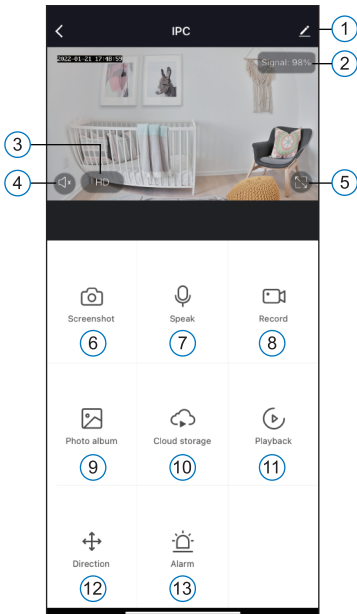


No Prompts

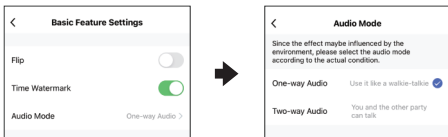
I Heard a Prompt



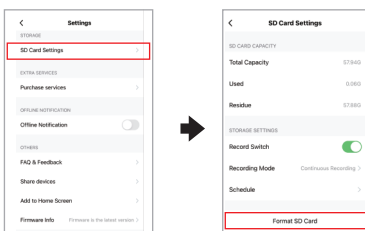
▪ App-Bedienelemente



- ① Einstellung & Verwaltung
- ② Wi-Fi-Signalstärke
- ③ SD/HD
- ④ Ton-Schalter
- ⑤ Vollbild
- ⑥ Screenshot: Sie können auf das Symbol im aufgezeichneten Video oder Sofortvideo klicken, um einen Screenshot zu machen. Die Fotodatei ist etwa 1,3 MB groß.
- ⑦ Sprechen Sie: Klicken Sie auf das Symbol, um die Anruhfunktion zu verwenden. Sie können unter "Einstellungen" ► "Grundlegende Funktionseinstellungen" ► "Audiomodus" einen einseitigen oder zweiseitigen Dialog auswählen.

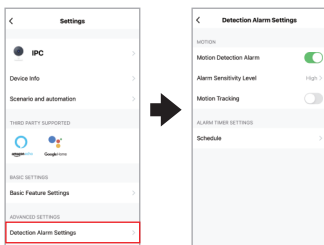


- ⑧ Aufnehmen: Sie können Live-Bilder aufnehmen und Videos von der Speicherkarte wiedergeben.
- ⑨ Fotoalbum: Aufnahme und Bildschirmfoto vom Gerät.
- ⑩ Cloud-Speicher verfügbar: Überprüfen Sie die Preise, bevor Sie diese Funktion aktivieren.
- ⑪ Wiedergabe: Verwenden Sie die microSD-Karte, um Videos aufzunehmen, und verwenden Sie die Wiedergabefunktion, um den vorherigen Videobildschirm anzuzeigen.
- ⑫ Es wird empfohlen, die Speicherkarte nach dem Ausschalten des Geräts einzulegen und zu entfernen. Bevor Sie die Speicherkarte verwenden, müssen Sie sie formatieren. Sie können den Bildschirm der SH0117-Anwendungssteuerung zum Formatieren auswählen. "Einstellungen" ► "SD-Karteneinstellungen" ► "SD-Karte formatieren".

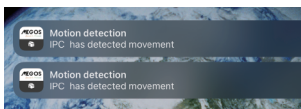


- ⑫ Drehen: Die Kamera kann willkürlich gedreht werden. Sie können sie nach oben und unten bewegen, um jede Ecke zu erfassen, die Sie sehen möchten.

- ⑬ Alarm: Sie können unter "Einstellungen" ► "Erkennungsalarmeinstellungen" ► "Bewegungserkennungsalarm" oder "Bewegungsverfolgung" zwischen zwei Modi wählen.



1. Bewegungsverfolgung: Automatische Aufzeichnung und Verfolgung des sich bewegenden Objekts mithilfe der integrierten Schwenk- und Neigefunktion.
2. Bewegungserkennungs-Alarm: Bei abnormalen mobilen Objekten wird eine Alarmmeldung an Ihr Gerät gesendet.



## ▲ FAQ

Q : Fällt das Hinzufügen von Geräten bei der Netzkopplung aus?

A : Bitte stellen Sie sicher, dass das Mobiltelefon und das Gerät mit dem 2,4-GHz-Router verbunden sind. Stellen Sie sicher, dass das richtige Wi-Fi-Passwort eingegeben wurde.

Q : Kann ich nach erneutem Scannen immer noch kein Gerät hinzufügen?

A : Wenn das Hinzufügen von Geräten fehlschlägt, wird empfohlen, das Gerät neu zu starten oder es auszuschalten und es erneut zu versuchen.

Q : Das Gerät kann keine Vorschau anzeigen?

A : Prüfen Sie auf ein schwaches Wi-Fi-Signal. Sie können die Kamera in die Nähe des Routers bringen. Wenn es immer noch nicht funktioniert, setzen Sie das Gerät zurück, und fügen Sie es erneut hinzu.

Q : Warum ist das Gerät nach dem Zurücksetzen immer noch in der Liste?

A : Das Zurücksetzen des Geräts setzt nur die Netzwerkkonfiguration der Kamera zurück und kann die Konfiguration in der App nicht ändern. Sie müssen sich in der App anmelden, um die Kamera aus der Liste zu löschen.

Q : Wie kann ich die Kamera mit einem anderen Router verbinden?

A : Loggen Sie sich zunächst in die App ein, um das Gerät zu löschen und zurückzusetzen, und konfigurieren Sie das Gerät erneut über die App.

Q : Warum kann das Gerät die microSD-Karte nicht erkennen?

A : Es wird empfohlen, die microSD-Karte nach dem Ausschalten des Geräts einzulegen und zu entfernen. Überprüfen Sie, ob die microSD-Karte unter normalen Betriebsbedingungen läuft und das Format FAT32 ist. Bei einem instabilen Netzwerk des Mobiltelefons oder des Geräts schlägt die App "microSD-Karte nicht gefunden" vor.

Q : Das Gerät ist online und hat ein Alarmereignis, aber das Mobiltelefon kann die Informationen nicht empfangen?

A : Stellen Sie zunächst sicher, dass die App in den Einstellungen Ihres Mobiltelefons Benachrichtigungen zulässt. Wenn eine Anomalie erkannt wird, erscheint unter normalen Umständen eine Meldung in der Benachrichtigungsleiste Ihres Mobiltelefons. Sie sollten einen Benachrichtigungston oder eine Vibration auf Ihrem Mobiltelefon einstellen.

① Bei der Echtzeitüberwachung in der App erhalten Sie keinen Alarm von der Kamera. In der Standardeinstellung geht die Kamera davon aus, dass Sie sich gerade in der Überwachung befinden, so dass ein Alarm nicht erforderlich ist.



SH0117

# Wi-Fi Smart Indoor IP Camera



### ► Package Contents

- IP Camera x1
- Power Adaptor x1
- USB Charging Cable x1
- Screws Package x1
- User Manual x1

### ► Safety Instructions

Don't place the device into direct sunlight or in places with high temperature. This will damage the device or shorten its average lifespan.  
 Don't place it near heat sources like radiators or other heat producing devices.  
 Do not use in damp places such as patios, cellars or near flammable liquids such as solvents or paints.  
 The device should be installed and operated with a minimum distance of 2 cm between the radiator and your body.  
 This product is intended for indoor use only. Using it outdoors could lead to product failure and personal injury.  
 Keep the device dry and clean at all times.  
 Don't try to open the device.  
 In the case of improper use, we are not liable for any loss of data.

#### **Congratulations on the Purchase of SH0117!**

Please read the manual and safety instructions before using the product for the first time. Otherwise damage may result.

Elaborated to the best of our knowledge and with utmost diligence we reserve the right of error and technical modifications.



According to the European WEEE directive, electrical and electronic equipment must not be disposed with consumers waste. Its components must be recycled or disposed apart from each other. Otherwise contaminative and hazardous substances can pollute our environment.

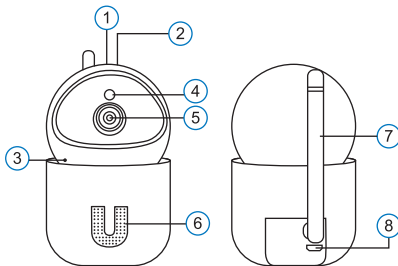
You as a consumer are committed by law to dispose electrical and electronic devices to the producer, the dealer, or public collecting points at the end of the devices lifetime for free. Particulars are regulated in national right. The symbol on the product, in the user's manual, or at the packaging alludes to these terms. With this kind of waste separation, application, and waste disposal of used devices you achieve an important share to environmental protection.



Hereby, the company 2direct GmbH declares that the Wi-Fi Smart Indoor IP Cam type SH0117 is in compliance with the essential requirements and other relevant regulations of Directives 2014/53/EU, 2014/30/EU and 2014/35/EU. The complete Declaration of Conformity can be found at <http://www.2direct.de>  
 2direct GmbH - Langenstück 5 D-58579 Schalksmühle

### ▲ Introduction

- ① MicroSD Card Slot (Max. 128 GB)
- ② Reset button
- ③ Microphone
- ④ Light Sensor
- ⑤ HD Lens
- ⑥ Speaker
- ⑦ 5 dB Antenna
- ⑧ USB Charging Port



\* Frequency Range: 2,350–2,500 MHz

\* Max. Transmission Power: 0.5 mW

### ▲ App Configuration

In order to use SH0117 remotely, you need to download "Smart Life" or "Megos Smart Home" app and register an user account. The setup and viewing can be done from your smartphone or tablet.



Smart Life

App Store



Google Play Store



Megos Smart Home

App Store

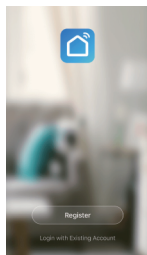


Google Play Store



## ▪ Setting up the App User Account

① Create new account in the app, click on "Register".



② Please enter your email or phone number, which would be your login account.

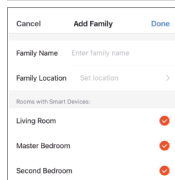
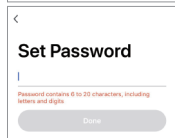
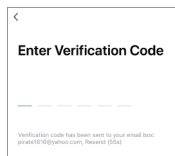
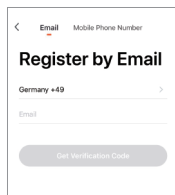
③ Accept the Service Agreement and Privacy Policy.

④ Press "Continue", you will receive a verification code by email or SMS. You will receive the email or SMS immediately. If you do not receive the email, please check your Spam Folder. If you do not receive the SMS, please check your registered phone number.

⑤ Enter verification code.

⑥ Create a password that you can remember (alphabet and numerical characters are supported).

⑦ Please enter a name, which you can choose freely (e.g. home). You can now also determine the location and in which room your SH0117 is located.



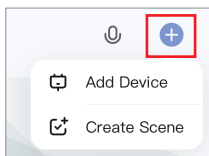
## ▪ Connect SH0117 to your Wi-Fi with smartphone/tablet

① Insert the power adapter into an AC outlet.

② After 30 seconds, the SH0117 will start to turn the lens and make a confirmation sound.

① Turn on the Bluetooth of your smartphone/tablet and make sure it connects to the Wi-Fi.

③ Now open the app and click "+" icon to "Add Device".



④ Select "Security & Video Surveillance" ► "Smart Camera (Wi-Fi)".



Smart Camera (Wi-Fi)

⑤ Press the reset button until the SH0117 makes a sound, go to the next step.

⑥ Enter Wi-Fi account and password

① Your WiFi's SSID will be shown to connect with. Please make sure, your mobile device is connected to your 2.4 GHz WiFi network.

① 5 GHz WiFi networks will not be supported.



⑦ When the QR code appears on screen, please bring SH0117 camera to face the smartphone and scan it.

① The distance between the two should be 15 to 20 cm.

⑧ A sound will be heard when the pairing is successful, Click "I hear a Prompt", and wait for connection.

⑨ When the pairing process is complete, it will show on the app.



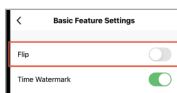
Please scan the QR code from 15 to 20 cm away



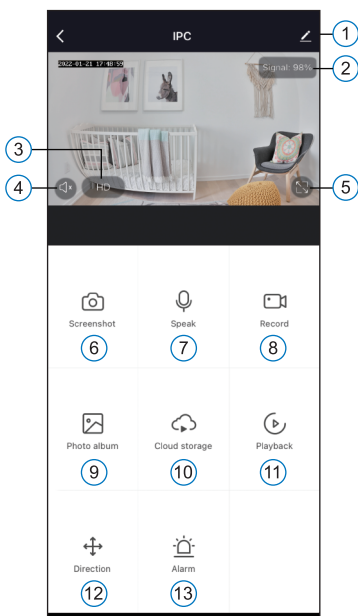
No Prompts

I Heard a Prompt

① If you want to install the SH0117 on the ceiling, need to invert the screen, please go to "Settings" ► "Basic Feature Settings" and enable the "Flip" button.



▪ Remote Control From the App



① Setting & Management

② Wi-Fi signal strength

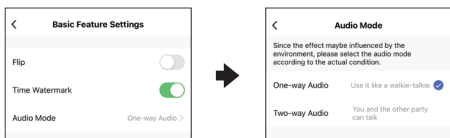
③ SD/HD

④ Sound switch

⑤ Full screen

⑥ Screenshot: You can click the icon in the recorded video or instant video to take a screenshot and the photo file is about 1.3 MB.

⑦ Speak: Click the icon to use the call function, you can go to "Settings" ► "Basic Feature Settings" ► "Audio Mode" to choose one-way or two-way dialogue.



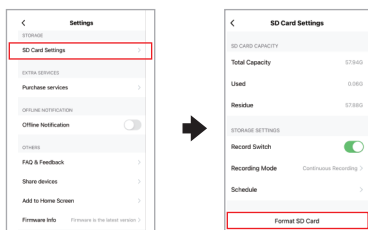
⑧ Record: You can capture live images and playback videos from the memory card.

⑨ Photo album: Recording and screenshot from the device.

⑩ Cloud storage available: Check the pricing before activating this function.

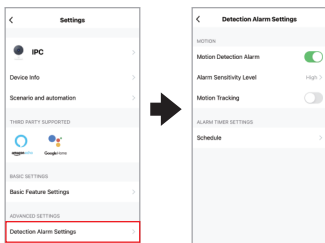
⑪ Playback: Use the microSD card to record video and use the playback function to view the previous video screen.

❗ It is recommended to insert and remove the memory card after power off the device. Before using the memory card, you need to format it, You can select the SH0117 application control screen to format. "Settings" ► "SD Card Settings" ► "Format SD Card".

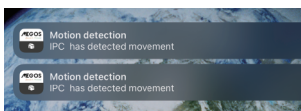


⑫ Direction: The camera can be arbitrarily rotated. You can move it up and down, capture any corner you want to view.

- ⑬ Alarm: you can go to "Settings" ► "Detection Alarm Settings" ► "Motion Detection Alarm" or "Motion Tracking" Choose from two modes.



- 1.Motion Tracking: Automatically record and follow the object in motion using the built-in pan and tilt feature.
- 2.Motion Detection Alarm: Abnormal mobile entities will send an alarm notification to your device.



## ▲ FAQ

Q : Fail to add device during net-pairing?

A : Please make sure the mobile phone and device are connected to 2.4 GHz router. Make sure the correct Wi-Fi password is entered.

Q : Still fail to add device after re-scanning?

A : If fail to add device, it is recommended to restart the device or power off the device, and try again.

Q : The device cannot preview?

A : Check for weak Wi-Fi signal. You can place the camera close to the router. If it still doesn't work, reset the device, and add it again.

Q : Why the device is still on the list after resetting the device?

A : The device resetting only resets the camera's network configuration and cannot change the configuration on the App. You must log in the App to delete the camera from the list.

Q : How to connect the camera to another router?

A : First log in the App to delete and reset the device, and configure the device again through the App.

Q : Why the device cannot identify microSD card?

A : It is recommended to insert and remove the microSD card after power off the device. Check if the microSD card is under normal service conditions and the format is FAT32. The App shall suggest "could not find microSD card" under unstable network of the mobile phone or the device.

Q : The device is online and has an alarm event, but the mobile phone cannot receive the information?

A : First confirm that App allows notification in the settings of your mobile phone. Under normal circumstances, when an anomaly is detected, a message will appear in the notification bar of your mobile phone. You should set a notification sound or vibration in your mobile phone.

ⓘ When monitoring in real-time on the app, you will not receive alarm from the camera. It is the default setting that the camera presumes you are currently viewing, so no need for an alarm.

SH0117

# Cámara IP Wi-Fi inteligente para interiores



## ► Contenidos Del Paquete

- Cámara IP x1
- Adaptador de corriente x1
- Cable de carga USB x1
- Paquete de tornillos x1
- Manual de usuario x1

## ► Instrucciones de seguridad

No coloque el dispositivo en la luz solar directa o en lugares con alta temperatura. Esto dañará el dispositivo o acortará su vida útil.  
 No lo coloque cerca de fuentes de calor como radiadores u otros dispositivos que produzcan calor.  
 No lo utilice en lugares húmedos como patios, sótanos o cerca de líquidos inflamables como disolventes o pinturas.  
 El aparato debe instalarse y funcionar con una distancia mínima de 2 cm entre el radiador y su cuerpo.  
 Este producto está destinado únicamente a su uso en interiores. Utilizarlo en el exterior podría provocar fallos en el producto y lesiones personales.  
 Mantenga el dispositivo seco y limpio en todo momento.  
 No intente abrir el aparato.  
 En caso de uso inadecuado, no nos hacemos responsables de la pérdida de datos.

### Felicitaciones a la compra de LogiLink SH0117!

Por favor, lea el manual de instrucciones de seguridad antes de utilizar el producto por primera vez. De lo contrario el daño puede ser el resultado.



De acuerdo con la directiva europea WEEE, equipos eléctricos y electrónicos no deben desecharse con los residuos a los consumidores. Sus componentes deben ser reciclados o eliminados separados unos de otros. De lo contrario las sustancias contaminante y peligrosa puede contaminar nuestro medio ambiente.

Usted como consumidor se han comprometido por ley a disponer de dispositivos eléctricos y electrónicos para el productor, el distribuidor, o puntos públicos de recogida al final de la vida de los dispositivos de forma gratuita. Datos están reguladas en el derecho nacional. El símbolo en el producto, en el manual del usuario, o en el embalaje hace referencia a estos términos. Con este tipo de separación de residuos, aplicación y eliminación de residuos de aparatos utilizados a lograr una participación importante a la protección del medio ambiente.

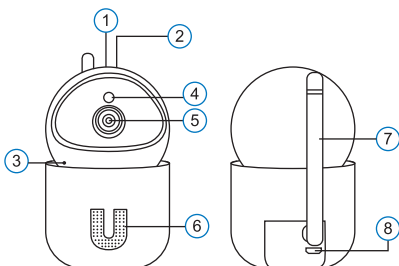


Por la presente, la empresa 2direct GmbH declara que el Cámara IP Wi-Fi inteligente para interiores tipo SH0117 cumple con los requisitos esenciales y otras disposiciones relevantes de la Directivas 2014/53/EU, 2014/30/UE y 2014/35/UE. La declaración de conformidad completa se puede encontrar en <http://www.2direct.de>

2direct GmbH - Langenstück 5 D-58579 Schalksmühle

## ▲ Introducción

- ① Ranura para tarjetas MicroSD (máx. 128 GB)
- ② Botón de reinicio
- ③ Micrófono
- ④ Sensor de luz
- ⑤ Lente HD
- ⑥ Altavoz
- ⑦ Antena 5 dB
- ⑧ Puerto de carga USB



\* Gama de frecuencias: 2.350-2.500 MHz

\* Potencia de transmisión máxima: 0,5 mW

## ▲ Configuración de la aplicación

Para utilizar el SH0117 a distancia, es necesario descargar la aplicación "Smart Life" o "Megos Smart Home" y registrar una cuenta de usuario. La configuración y la visualización pueden realizarse desde su smartphone o tableta.



Smart Life

App Store



Google Play Store



Megos Smart Home

App Store

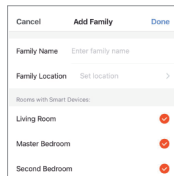
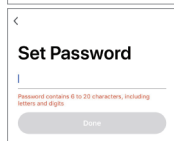
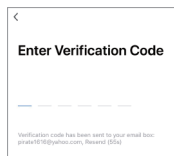
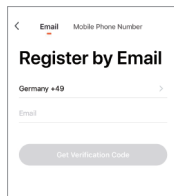
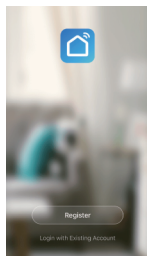


Google Play Store



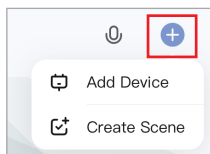
## ■ Configuración de la cuenta de usuario de la app

1. Cree una nueva cuenta en la app, haga clic en "Registro".
2. Introduce tu correo electrónico o número de teléfono, que sería tu cuenta de acceso.
3. Acepta el acuerdo de servicio y la política de privacidad.
4. Pulse "Continuar", recibirá un código de verificación por correo electrónico o SMS. Recibirá el correo electrónico o el SMS inmediatamente. Si no recibe el correo electrónico, compruebe su carpeta de correo no deseado. Si no recibe el SMS, compruebe su número de teléfono registrado.
5. Introduzca el código de verificación.
6. Cree una contraseña que pueda recordar (se admiten caracteres alfabéticos y numéricos).
7. Introduzca un nombre, que puede elegir libremente (por ejemplo, casa). Ahora también puede determinar la ubicación y en qué habitación se encuentra su SH0117.



## ■ Conecte el SH0117 a su Wi-Fi con el smartphone/tableta

1. Inserte el adaptador de corriente en una toma de CA.
2. Después de 30 segundos, el SH0117 comenzará a girar la lente y emitirá un sonido de confirmación.
1. Activa el Bluetooth de tu smartphone/tableta y asegúrate de que se conecta al Wi-Fi.
3. Abre la aplicación, haz clic en el icono "+" para "Añadir dispositivo".
4. Seleccione "Seguridad y videovigilancia" ► "Cámara inteligente (Wi-Fi)".
5. Pulse el botón de reinicio hasta que el SH0117 emita un sonido, vaya al siguiente paso.
6. Introduzca la cuenta y la contraseña de Wi-Fi
1. Se mostrará el SSID de su WiFi para conectarse. Por favor, asegúrese de que su dispositivo móvil está conectado a su red WiFi de 2,4 GHz.
1. Las redes WiFi de 5 GHz no serán compatibles.
7. Cuando aparezca el código QR en la pantalla, por favor acerque la cámara SH0117 al smartphone y escanéelo.
1. La distancia entre ambos debe ser de 15 a 20 cm.
8. Se escuchará un sonido cuando el emparejamiento sea exitoso, Haga clic en "I hear a Prompt", y espere la conexión.
9. Cuando el proceso de emparejamiento se haya completado, se mostrará en la aplicación.
1. Si desea instalar el SH0117 en el techo, necesita invertir la pantalla, por favor vaya a "Configuración" ► "Configuración de las características básicas" y habilite el botón "Voltear".



Smart Camera  
(Wi-Fi)

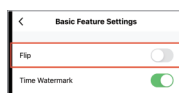


Please scan the QR code from 15 to 20 cm away

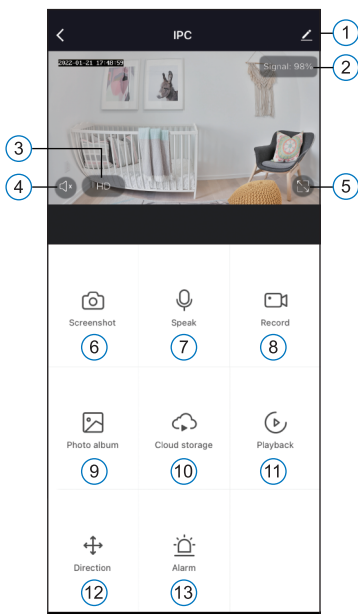


No Prompts

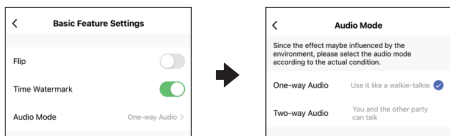
I Heard a Prompt



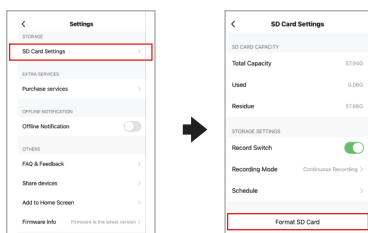
## ■ Controles de la aplicación



- ① Configuración y gestión
- ② Intensidad de la señal Wi-Fi
- ③ SD/HD
- ④ Interruptor de sonido
- ⑤ Pantalla completa
- ⑥ Captura de pantalla: Puedes hacer clic en el icono del vídeo grabado o del vídeo instantáneo para hacer una captura de pantalla y el archivo de la foto es de aproximadamente 1,3 MB.
- ⑦ Habla: Pulsa el icono para utilizar la función de llamada, puedes ir a "Ajustes" ► "Ajustes de funciones básicas" ► "Modo de audio" para elegir el diálogo unidireccional o bidireccional.

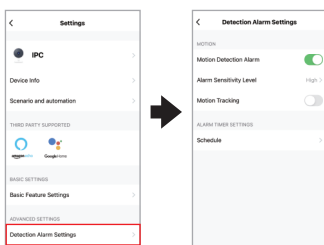


- ⑧ Grabar: Puedes capturar imágenes en directo y reproducir vídeos desde la tarjeta de memoria.
- ⑨ Álbum de fotos: Grabación y captura de pantalla del dispositivo.
- ⑩ Almacenamiento en la nube: Almacenamiento en la nube de Google Home y Amazon Alexa disponible por una tarifa.
- ⑪ Reproducción: Utilice la tarjeta microSD para grabar vídeo y utilice la función de reproducción para ver la pantalla de vídeo anterior.
- ❗ Se recomienda insertar y extraer la tarjeta de memoria después de apagar el dispositivo. Antes de utilizar la tarjeta de memoria, es necesario formatearla, Puede seleccionar la pantalla de control de la aplicación SH0117 para formatear. "Ajustes" ► "Ajustes de la tarjeta SD" ► "Formatear la tarjeta SD".

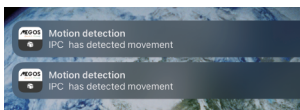


- ⑫ Direction: The camera can be arbitrarily rotated. You can move it up and down, capture any corner you want to view.

- ⑬ Alarma: puede ir a "Configuración" ► "Configuración de la alarma de detección" ► "Alarma de detección de movimiento" o "Seguimiento de movimiento" Elija entre dos modos.



1. Seguimiento de movimiento: Graba y sigue automáticamente el objeto en movimiento utilizando la función de giro e inclinación incorporada.
2. Alarma por detección de movimiento: Las entidades móviles anormales enviarán una notificación de alarma a su dispositivo.



## ▲ FAQ

- Q : Fallo al añadir el dispositivo durante el emparejamiento de la red?  
A : Asegúrese de que el teléfono móvil y el dispositivo están conectados al router de 2,4 GHz. Asegúrese de que se ha introducido la contraseña Wi-Fi correcta.
- Q : Sigue fallando la adición del dispositivo después de la reexploración?  
A : Si no se puede añadir el dispositivo, se recomienda reiniciar el dispositivo o apagarlo e intentarlo de nuevo.
- Q : El dispositivo no se puede previsualizar?  
A : Compruebe si la señal Wi-Fi es débil. Puede colocar la cámara cerca del router. Si sigue sin funcionar, reinicie el dispositivo, y agréguelo de nuevo.
- Q : Por qué el dispositivo sigue en la lista después de reiniciar el dispositivo?  
A : El restablecimiento del dispositivo sólo restablece la configuración de red de la cámara y no puede cambiar la configuración en la App. Debe iniciar sesión en la App para eliminar la cámara de la lista.
- Q : Cómo conectar la cámara a otro router?  
A : Primero inicie sesión en la App para eliminar y restablecer el dispositivo, y configure el dispositivo de nuevo a través de la App.
- Q : Por qué el dispositivo no puede identificar la tarjeta microSD?  
A : Se recomienda insertar y extraer la tarjeta microSD después de apagar el dispositivo. Compruebe si la tarjeta microSD está en condiciones normales de servicio y el formato es FAT32. La aplicación le sugerirá que "no pudo encontrar la tarjeta microSD" si la red del teléfono móvil o del dispositivo es inestable.
- Q : El dispositivo está conectado y tiene un evento de alarma, pero el teléfono móvil no puede recibir la información?  
A : Primero confirme que la aplicación permite la notificación en la configuración de su teléfono móvil. En circunstancias normales, cuando se detecta una anomalía, aparecerá un mensaje en la barra de notificaciones de su teléfono móvil. Deberá configurar un sonido o vibración de notificación en su teléfono móvil.
- ⓘ Cuando se supervisa en tiempo real en la aplicación, no se recibe la alarma de la cámara. Por defecto, la cámara supone que usted está viendo en ese momento, por lo que no es necesario que haya una alarma.



SH0117

# Wi-Fi Smart Wewnętrzna kamera IP



## ► W zestawie

- Kamera IP - 1 szt.
- Zasilacz sieciowy - 1 szt.
- Kabel ładujący USB - 1 szt.
- Zestaw śrubek - 1 szt.
- Instrukcja użytkownika - 1 szt.

## ► Instrukcje z zakresu bezpieczeństwa

Nie wystawiaj urządzenia na bezpośrednie działanie promieni słonecznych lub w miejscach o wysokiej temperaturze. Spowoduje to uszkodzenie urządzenia lub skrócenie jego średniej żywotności.

Nie umieszczaj go w pobliżu źródeł ciepła, takich jak grzejniki lub inne urządzenia wytwarzające ciepło.

Nie używać w wilgotnych miejscach, takich jak tarasy, piwnice lub w pobliżu łatwopalnych cieczy, takich jak rozpuszczalniki lub farby.

Urządzenie powinno być zainstalowane i użytkowane z zachowaniem minimalnej odległości 2 cm między grzejnikiem a ciałem użytkownika.

Ten produkt jest przeznaczony wyłącznie do użytku wewnątrz pomieszczeń. Używanie go na zewnątrz może doprowadzić do uszkodzenia produktu i obrażeń ciała.

Urządzenie należy zawsze utrzymywać w stanie suchym i czystym.

Nie próbuj otwierać urządzenia.

W przypadku niewłaściwego użytkowania nie ponosimy odpowiedzialności za utratę danych.

### Gratulujemy zakupu urządzenia SH0117!

Przed użyciem należy zapoznać się z instrukcją oraz zasadami bezpiecznego korzystania z urządzenia. Nieświadome użytkowanie może prowadzić do uszkodzenia urządzenia.



Zgodnie z Dyrektywą WEEE, wyrzucanie urządzeń elektrycznych ani elektronicznych razem z odpadami gospodarstwa domowego jest zabronione. Ich części składowe podlegają recyklingowi lub należy je wyrzucić osobno. W przeciwnym wypadku mogą powodować uwalnianie substancji szkodliwych i niebezpiecznych stanowiących zagrożenie dla środowiska.

Prawo zobowiązuje każdego konsumenta do nieodpłatnego zwracania zużytych i niepotrzebnych urządzeń elektrycznych i elektronicznych do producentów, pośredników sprzedaży lub do punktów zajmujących się utylizacją tego typu odpadów. Szczegółowe warunki regulują przepisy danego kraju. Powyższy symbol umieszczony na produkcie, w instrukcji użytkownika lub na opakowaniu nawiązuje do tego właśnie wymogu. Dzięki właściwej segregacji oraz stosowaniu się do przepisów dotyczących utylizacji odpadów, każdy użytkownik przyczynia się w znaczący sposób do ochrony środowiska.

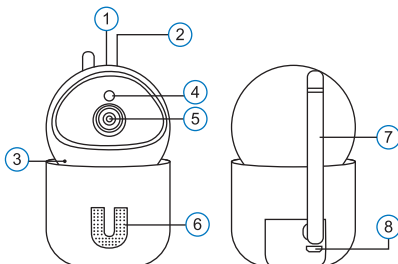


Spółka 2direct GmbH niniejszym oświadcza, że produkt stacja dokująca Wi-Fi Smart Wewnętrzna kamera IP, nr produktu SH0117 spełnia podstawowe wymagania i stosowne przepisy Dyrektywy 2014/53/EU, 2014/30/UE oraz 2014/35/UE. Całość deklaracji zgodności znajduje się na stronie <http://www.2direct.de>

2direct GmbH - Langenstück 5 D-58579 Schalksmühle

## ▲ Wstęp

- ① Gniazdo karty MicroSD (maks. 128 GB)
- ② Przycisk resetowania
- ③ Mikrofon
- ④ Czujnik światła
- ⑤ Soczewka HD
- ⑥ Głośnik
- ⑦ Antena 5 dB
- ⑧ Port ładowania USB



\* Zakres częstotliwości: 2.350-2.500 MHz

\* Maks. moc nadawania: 0,5 mW

## ▲ Konfiguracja aplikacji

Aby móc zdalnie korzystać z SH0117, należy pobrać aplikację "Smart Life" lub "Megos Smart Home" i zarejestrować konto użytkownika. Konfiguracja i podgląd mogą być wykonywane za pomocą smartfona lub tabletu.



Smart Life

App Store



Google Play Store



Megos Smart Home

App Store

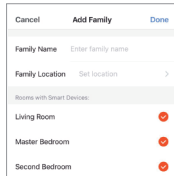
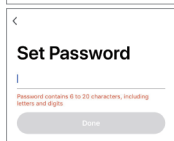
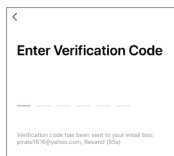
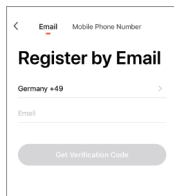
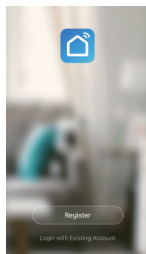


Google Play Store



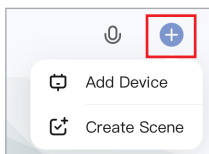
## ▪ Zakładanie konta użytkownika aplikacji

- 1 Załóż nowe konto w aplikacji, kliknij na "Zarejestruj się".
- 2 Podaj swój adres e-mail lub numer telefonu, który będzie Twoim kontem logowania.
- 3 Zaakceptuj Umowę o świadczenie usług i Politykę prywatności.
- 4 Naciśnij "Kontynuuj", otrzymasz kod weryfikacyjny e-mailem lub SMS-em. Wiadomość e-mail lub SMS otrzymasz natychmiast. Jeśli nie otrzymasz wiadomości e-mail, sprawdź folder Spam. Jeśli nie otrzymasz wiadomości SMS, sprawdź swój zarejestrowany numer telefonu.
- 5 Wprowadź kod weryfikacyjny.
- 6 Utwórz hasło, które możesz zapamiętać (obsługiwane są znaki alfabetu i cyfry).
- 7 Wprowadź nazwę, którą możesz wybrać dowolnie (np. home). Teraz możesz także określić, gdzie i w którym pomieszczeniu znajduje się Twój SH0117.



## ▪ Podłącz SH0117 do sieci Wi-Fi za pomocą smartfona/tabletu

- 1 Włóż zasilacz do gniazdka sieciowego.
- 2 Po 30 sekundach urządzenie SH0117 zacznie obracać obiektyw i wyda dźwięk potwierdzający.
- 1 Włącz Bluetooth w smartfonie/tablecie i upewnij się, że łączy się on z siecią Wi-Fi.
- 3 Otwórz aplikację, kliknij ikonę "+", aby "Dodać urządzenie".
- 4 Wybierz "Security & Video Surveillance" ► "Smart Camera (Wi-Fi)".
- 5 Naciskaj przycisk resetowania, aż SH0117 wyda dźwięk, przejdź do następnego kroku.
- 6 Wprowadź konto Wi-Fi i hasło.
- 1 Zostanie wyświetlony identyfikator SSID sieci Wi-Fi, z którą chcesz się połączyć. Upewnij się, że urządzenie mobilne jest podłączone do sieci Wi-Fi 2,4 GHz.
- 1 Sieci Wi-Fi 5 GHz nie będą obsługiwane.
- 7 Gdy na ekranie pojawi się kod QR, zbliż kamerę SH0117 do smartfona i zeskanuj go.
- 1 Odległość między nimi powinna wynosić od 15 do 20 cm.
- 8 Gdy parowanie się powiedzie, rozlegnie się dźwięk. Kliknij przycisk "I hear a Prompt" (Słyszę monit) i poczekaj na połączenie.
- 9 Kiedy proces parowania zostanie zakończony, pojawi się on w aplikacji.
- 1 Jeśli chcesz zainstalować kamerę SH0117 na suficie, aby odwrócić ekran, przejdź do sekcji "Ustawienia" ► "Ustawienia funkcji podstawowych" i włącz przycisk "Odwróć".



Smart Camera  
(Wi-Fi)

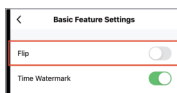


Please scan the QR code from 15 to 20 cm away

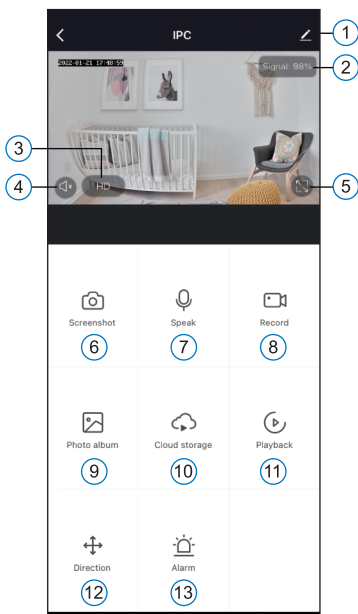


No Prompts

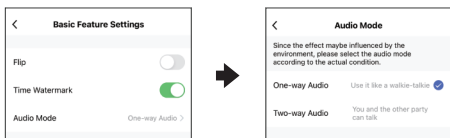
I Heard a Prompt



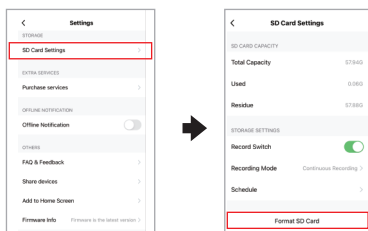
## ▪ Sterowanie aplikacją



- ① Ustawienia i zarządzanie
- ② Moc sygnału Wi-Fi
- ③ SD/HD
- ④ Przełącznik dźwięku
- ⑤ Pełny ekran
- ⑥ Zrzut ekranu: Aby wykonać zrzut ekranu, możesz kliknąć ikonę na nagrany filmie lub filmie natychmiastowym; plik zdjęcia ma rozmiar około 1,3 MB.
- ⑦ Mów: Kliknij ikonę, aby użyć funkcji połączenia, możesz przejść do "Ustawienia" ► "Ustawienia funkcji podstawowych" ► "Tryb audio", aby wybrać dialog jednokierunkowy lub dwukierunkowy.

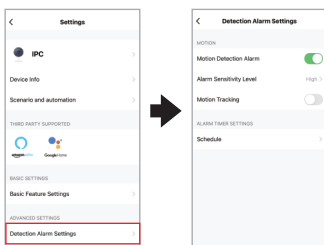


- ⑧ Nagrywanie: Można przechwytywać obrazy na żywo i odtwarzać filmy z karty pamięci.
- ⑨ Album zdjęć: Nagrywanie i wykonywanie zrzutów ekranu z urządzenia.
- ⑩ Dostępna pamięć masowa w chmurze: Przed włączeniem tej funkcji sprawdź ceny.
- ⑪ Odtwarzanie: Użyj karty microSD do nagrywania wideo i użyj funkcji odtwarzania, aby wyświetlić poprzedni ekran wideo.
- Ⓜ Zaleca się wkładanie i wyjmowanie karty pamięci po wyłączeniu urządzenia. Przed użyciem karty pamięci należy ją sformatować. W celu sformatowania można wybrać ekran sterowania aplikacją SH0117. "Settings" (Ustawienia) ► "SD Card Settings" (Ustawienia karty SD) ► "Format SD Card" (Formatuj kartę SD).

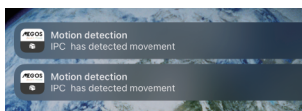


- ⑫ Kierunek: Kamera może być dowolnie obracana. Można ją przesuwac w góre i w dół, aby uchwycić dowolny kąt, który ma być widoczny.

- ⑬ Alarm: możesz przejść do "Ustawienia" ► "Ustawienia alarmu detekcji" ► "Alarm detekcji ruchu" lub "Śledzenie ruchu" Wybierz jeden z dwóch trybów.



1. Śledzenie ruchu: Automatyczne nagrywanie i śledzenie obiektu w ruchu przy użyciu wbudowanej funkcji obrotu i pochylenia.
2. Alarm wykrywania ruchu: Nietypowe obiekty ruchome powodują wysłanie powiadomienia alarmowego do urządzenia.



## ▲ FAQ

P : Nie udaje się dodać urządzenia podczas parowania sieci?

A : Upewnij się, że telefon komórkowy i urządzenie są podłączone do routera 2,4 GHz. Upewnij się, że wpisane jest prawidłowe hasło Wi-Fi.

P : Nadal nie udaje się dodać urządzenia po ponownym skanowaniu?

A : Jeśli nie uda się dodać urządzenia, zalecane jest ponowne uruchomienie urządzenia lub wyłączenie go, a następnie ponowna próba.

P : Urządzenie nie może wyświetlić podglądu?

A : Sprawdź, czy nie ma słabego sygnału Wi-Fi. Możesz umieścić kamerę w pobliżu routera. Jeśli nadal nie działa, zresetuj urządzenie i dodaj je ponownie.

P : Dlaczego po zresetowaniu urządzenia jest ono nadal na liście?

A : Zresetowanie urządzenia resetuje tylko konfigurację sieciową kamery i nie może zmienić konfiguracji w aplikacji. Aby usunąć kamerę z listy, musisz zalogować się do aplikacji.

P : Jak podłączyć kamerę do innego routera?

A : Najpierw zaloguj się do Aplikacji, aby usunąć i zresetować urządzenie, a następnie skonfiguruj je ponownie za pomocą Aplikacji.

P : Dlaczego urządzenie nie może zidentyfikować karty microSD?

A : Zaleca się wkładanie i wyjmowanie karty microSD po wyłączeniu zasilania urządzenia. Sprawdź, czy karta microSD działa w normalnych warunkach i czy jest sformatowana w systemie FAT32. W przypadku niestabilnej sieci telefonu komórkowego lub urządzenia, aplikacja powinna zasugerować "nie można znaleźć karty microSD".

P : Urządzenie jest online i ma zdarzenie alarmowe, ale telefon komórkowy nie może odebrać informacji?

A : Najpierw sprawdź, czy aplikacja zezwala na powiadomianie w ustawieniach telefonu komórkowego. W normalnych okolicznościach, gdy wykryta zostanie anomalia, na pasku powiadomień telefonu komórkowego pojawi się komunikat. W telefonie komórkowym należy ustawić dźwięk lub wibrację powiadomienia.

① Podczas monitorowania w czasie rzeczywistym w aplikacji nie będziesz otrzymywać alarmów z kamery. Domyślnie kamera zakłada, że użytkownik jest w trakcie podglądu, więc nie ma potrzeby wysyłania alarmu.